



PHILINTER

EDUCATION CENTER
SINCE 2003

www.philinter.com **2019**

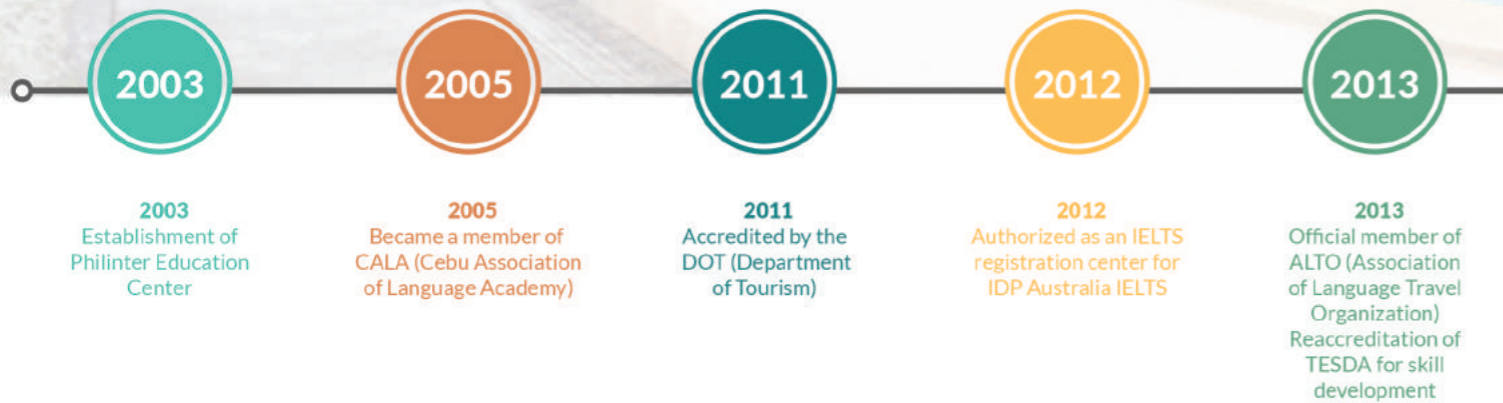
PHILINTER

2003年6月に創立されたPHILINTER EDUCATION CENTERは、セブ島有数の老舗語学学校です。セブ島英語留学の先駆けとなって、現在も英語を母語としない学生に質の高い英語教育を提供しています。



ラブラプシティという美しい街に位置しながら、学生の英語能力向上はもちろんのこと、学生の進路指導や講師陣の指導法研究にも熱心に取り組んでおり、世界で活躍できる人材育成をも担う教育期間です。

PHILINTER TIMELINE



EDUCATION CENTER

Message of the PRESIDENT

Welcome to Philinter! The importance of English as a tool for communication in the globalized world today is undeniable. The need to speak the language is escalating. The easiest and the fastest way to learn this language is to use it in daily life.

Mr. Choi In

PRESIDENT





CEBU CITY

AYALA CENTER CEBU

I.T. PARK

SM CITY CEBU

Parkmall

1st MACTAN BRIDGE

2nd MACTAN BRIDGE

PHILINTER EDUCATION CENTER
Since 2003

Gaisano Mactan Island Mall

Mactan International Airport

Savemore

Island Central Mactan Mall

MACTAN ISLAND

LAPU-LAPU CITY

SHANGRI-LA MACTAN RESORT HOTEL

J-PARK ISLAND RESORT

WHY CHOOSE PHILINTER?



BEST LOCATION

フィリインターは観光客が最も多いラプラプシティの中枢に位置しています。安全で、便利、交通の便が良く、フィリインターの学生は勉強しながら色々なところに行くことができます。



CONDUCTIVE ENVIRONMENT

快適な場所であることはもちろん重要ですが、最も重要なのは周りにどんな人がいるのかです。フィリインターにはプロフェッショナルな講師、スタッフがおりみなさんをサポートします。



STUDENT SUPPORT

卓越した学生サービスで何度も賞を受賞しているように、Philinterは熱心な学生のために、生活から授業まで学生一人一人に合わせた幅広いサービスを提供しています



QUALIFIED AND COMPETENT TEACHERS

Philinterは、定期的に講師陣のレベルチェックを行い講師陣の質を保っています。しっかりトレーニングを行った講師陣がみなさんをお待ちしています。



SYSTEMATIC AND RESULT - ORIENTED

体系的な勉強システムとスタッフのサポートで生徒の成績は確実に上がります。



COMMUNITY INVOLVEMENT

地域のコミュニティーとの活動、ボランティアに参加することで、英語を使って参加することではなく外側の世界と接することにできるかけがえのない経験ができます。

CONDUCTIVE ENVIRONMENT

EXTERNAL DORMITORY



1 on 1



SGC



BGC



Study Hall



Amphitheater



Clinic



Triple Room



Double Room



Single Room



DINING ROOM



Snack Bar



Teachers Lounge



Comfort Room





Quota System

5% OTHER NATIONALITIES
(THAI, MONGOLIAN, RUSSIAN SPANISH, POLISH & ETC.)

10% CHINESE

15% KOREAN



30% JAPANESE

20% TAIWANESE

20% VIETNAMESE

CEFR

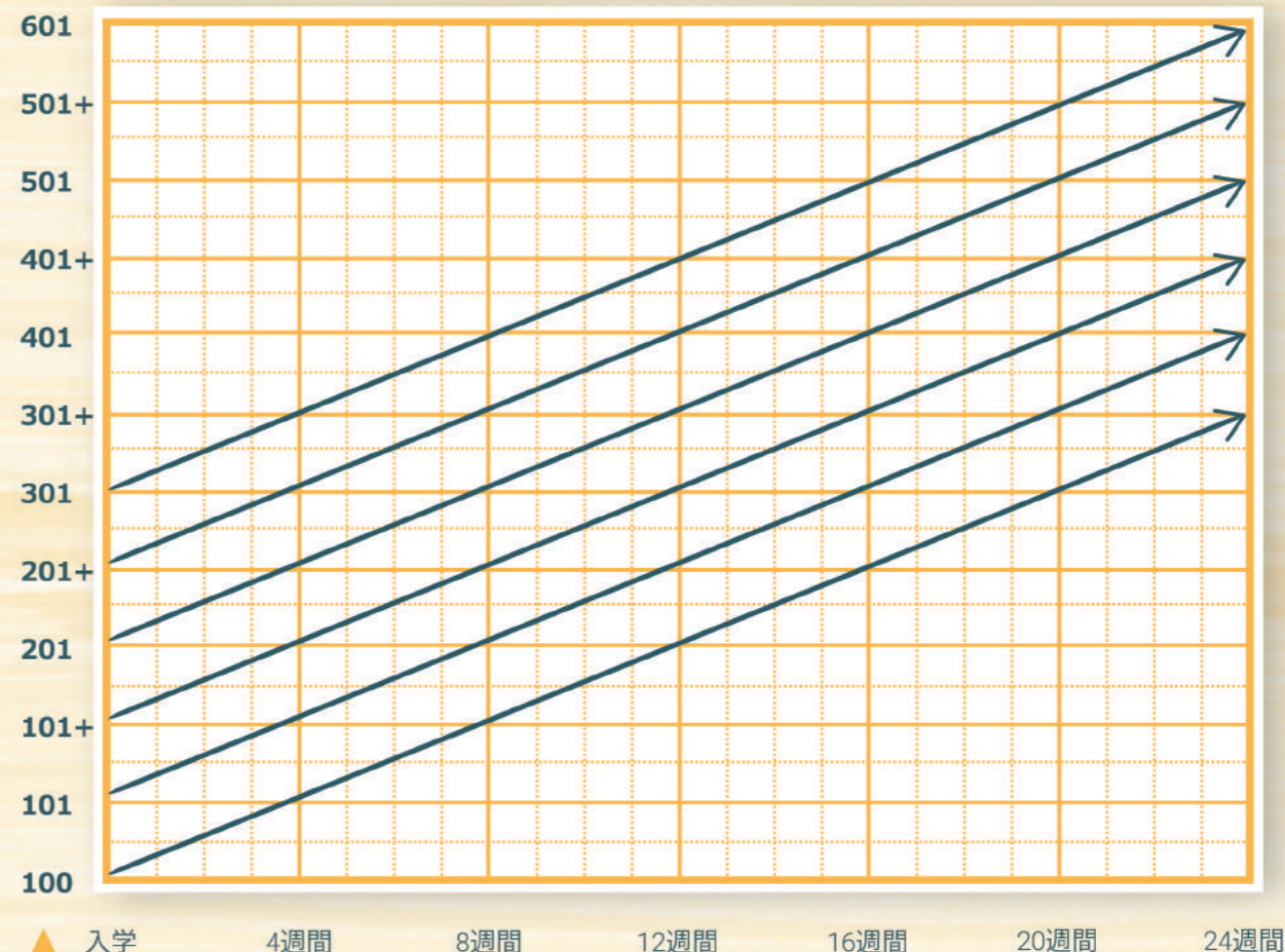
Philinterではヨーロッパカウンシルの洗練された専門家によって開発された国際標準言語システム「CEFR」を使用しており、これはIELTS、TOEFL、TOEIC、Cambridgeを含む様々な言語機関によっても使用されています。



CEFR Levels	Common Classification	Philinter Education Center	TOEIC	IELTS
Proficient User	C2 Proficiency	601 (Advanced)	N/A	8.5-9.0
	C1 Advanced	501+ (Upper Intermediate Plus) 501 (Upper Intermediate)	490-495 (listening) 455-495 (reading)	7.0-8.0
Independent User	B2 Upper-Intermediate	401+ (Intermediate Plus) 401 (Intermediate Plus)	400-485 (listening) 385-450 (reading)	5.5-6.5
	B1 Intermediate	301+ (Pre-Intermediate Plus) 301 (Pre-Intermediate)	275-395 (listening) 275-380 (reading)	4.0-5.0
Basic User	A2 Elementary	201+ (Elementary Plus) 201 (Elementary)	110-270 (listening) 115-270 (reading)	3.0
	A1 Beginner	101+ (Beginner Plus) 101 (Beginner)	60-105 (listening) 60-110 (reading)	2.0
	A0 Absolute Beginner	100 (Non-Speaker)	N/A	<2.0

Philinter provides a dynamic and flexible service approach for our learners.

滞在期間毎のレベルアップ推移



レベル毎の特徴

Philinter Education Center

Lv	Philinter Level	英語力	海外でできる仕事
Proficiency	601	単語の微妙なニュアンスの違いまで理解可能。ネイティブと対等レベルでコミュニケーションができる。	翻訳、通訳の仕事
Advanced	501-501+	ビジネス上でプレゼンテーションができる。業務上の会議や、幅広い範囲で話ができる。活用する語彙の幅が広い。	オフィスワーク (高度な英会話を使う仕事)
Upper Intermediate	401-401+	日常会話に参加し、話題の主導を取ることができる。正しい表現でディスカッションが可能。テレビ番組、プレゼンテーションや講義のほとんどを理解できる。	ホテル・カフェ (英会話だけ使う仕事)
Intermediate	301-301+	日常会話に参加できる。単純な文章を使うが、正しい文法、単語で表現。	日本食レストラン・日本人向けツアーガイド (英会話も必要な仕事)
Low Intermediate	201-201+	日常会話になんとか参加できる。間違った文章や文法で言いたいことを伝えることができる。	ファーム・クリーニング屋 (会話が必要でない仕事)
Elementry	101-101+	日常会話は難しい。簡単に短い文章を作成できるが、考えを言葉にできず伝わらない場合が多い。	チラシ投函 (会話が必要な仕事)
Beginner	100	日常会話ができない。海外で日本人とのみ交流可能。	できない

Systematic and Result-Oriented : Academic Pathway (Analysis, Monitoring, Evaluation)



International Staff

多国籍な学生スタッフが在籍し、彼らがオリエンテーションを行ったり、学生の様々な問題を解決するため、そして何より学生と、マネージメントやビザ担当者などの仲介役として、学生に近い立場でしっかりとサポート致します。



HR Staff

HRスタッフは、従業員関係、人事方針、プログラムなどの計画、実施、評価をすることによって、組織の人的資源を維持し、強化します。当校では、HRスタッフが学生のスケジュール作成や、教材管理、授業観察、出欠管理などを行っています。



Academic Consultant

各教科のコーディネーターは、通常の講師業務に加えて、各教科を担当する講師陣のインストラクター、リーダーの役割も担っています。また、彼らが学生の学習面での悩みや問題に関するカウンセリングも行っています。



Buddy Teacher

学生1人1人に担任講師が付き、学生の勉強面、クラス変更、テスト結果や生活面、更には精神面でのサポートを行っています。共にたくさんの貴重な時間を英語を通して過ごすことにより英語以上の絆が生まれるでしょう。



Security Guards

セキュリティーガードが24時間体制で、学校出入口から、校舎、寮にいたるまで警備しています。学校内では学生は安心して過ごすことができます。



Kitchen Staffs

キッチンスタッフは食堂から売店までを担当しています。食器は清潔か、食事の量は十分か、時間通りに提供できているか、彼らが徹底的に管理しています。また、彼らがフレンドリーに食事を取り分けてくれています。

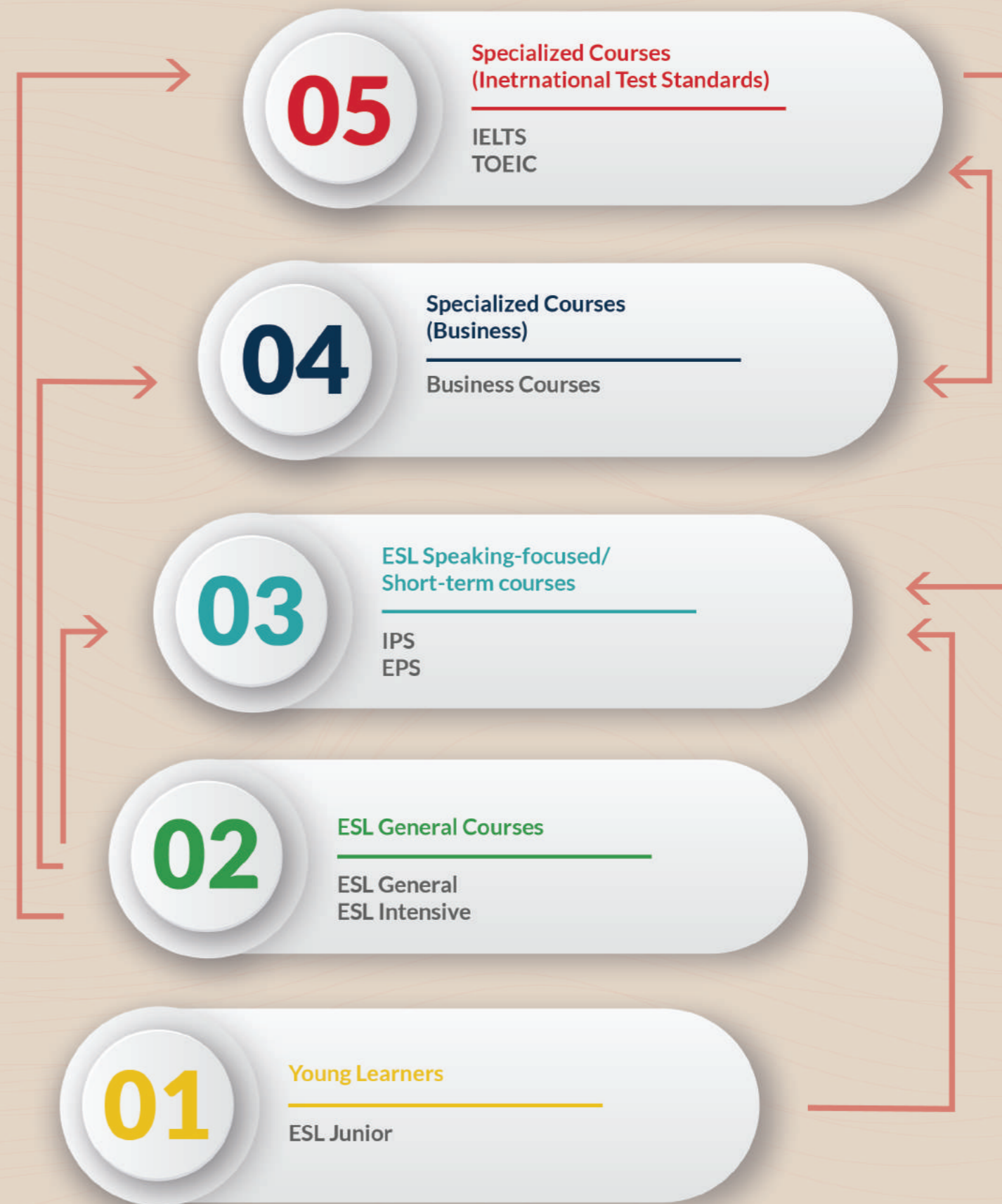


Housekeepers

掃除スタッフが清掃からベッドメイキングまでお部屋のメンテナンスを全て行います。清掃サービスは週に1~2回、学校のスケジュールに基づいて行われます。

Philinter Education Center COURSE ROAD MAP

Recommended by Philinter Course Coordinators



Note: For IPS, EPS, ESL Intensive, students can enroll directly in all ESL speaking-focus and short-term courses without a prior registration to ESL General Course.

The typical schedule for students in

PHILINTER Education Center

MONDAY TO FRIDAY SCHEDULE

MORNING			AFTERNOON		
Time			Time		
7:20	8:00	朝食	13:00	13:45	6時間目
8:00	8:45	1時間目	13:50	14:35	7時間目
8:50	9:35	2時間目	14:40	15:25	8時間目
9:40	10:25	3時間目	15:30	16:15	9時間目
10:30	11:15	4時間目	16:20	17:00	10時間目
11:20	12:00	5時間目	17:30	18:10	夕食
12:00	13:00	昼食			



1 on 1 class



Big group class



Small group class



Study hall



Cafeteria



Zumba

Philinter Education Center COURSE SUMMARY

Recommended by Philinter Course Coordinators

コース	コース概要	期間	入学基準	クラス内訳
	全ての学生のための基礎コース。あらゆる分野をカバーし、英語能力全体の均一的な発展を目指す。	1~24 週間	なし 16 years old up	4マンツーマン 2スモールグループ 2ビッググループ
	短期間でよりしっかりと全ての分野を網羅するためのESL総合コース。ESL Generalに1コママンツーマンを追加。	1~24 週間	なし 16 years old up	5マンツーマン 2スモールグループ 2ビッググループ
	英語学習を開始したての7~15歳の学生を対象とし、単語、アクセント、発音等の基礎構築と向上を目的とするコース。	1~24 週間	7~15 years old	4マンツーマン 3スモールグループ 1ビッググループ
	短期間専用につくられた、発音とスピーキングに特化したコース。双方向のコミュニケーションを通して多くの英語スキルの基礎を身につける。	1~3 週間	なし	7マンツーマン 3スモールグループ
	ePSコースの姉妹コース。スピーキングに特化しており全てのクラスの60%以上を占めている。	1~12 週間	フィリターレベル201	5マンツーマン 2スモールグループ 2ビッググループ
	TOEIC試験対策コース。TOEIC FOUNDATION (基礎) と TOEIC PRO (応用) TOEIC PRO Guarantee (点数保証コース) の3つから成る。	TOEIC Foundation 4~12 週間	TOEIC Foundation TOEIC 255 - 300 フィリターレベル201	
		TOEIC PRO 4~12 週間	TOEIC PRO TOEIC 301 - 400 フィリターレベル201+	4マンツーマン 2スモールグループ 2ビッググループ
		Speaking & Writing 4~8 週間	TOEIC 405-500 フィリターレベル301	
		TOEIC PRO GUARANTEE 12 週間のみ	TOEIC PRO GUARANTEE (Look for more information on the next pages)	
	IELTS試験対策コース。IELTS FOUNDATION (基礎) と IELTS PRO (応用) IELTS PRO Guarantee (点数保証コース) の3つから成る。	IELTS Foundation 4~8 週間	IELTS Foundation IELTS 3.0 フィリターレベル201+	IELTS Foundation 4マンツーマン 2スモールグループ 2ビッググループ
		IELTS PRO 4~12 週間	IELTS PRO IELTS 4.0 フィリターレベル301	IELTS PRO & IELTS PRO GUARANTEE 4マンツーマン 4スモールグループ 2ビッググループ
		IELTS PRO GUARANTEE 12 週間のみ	IELTS PRO GUARANTEE (Look for more information on the next pages)	
		4 週間	IELTS 3.5 TOEIC 400 フィリターレベル201+	4マンツーマン 3スモールグループ 1ビッググループ
		4 週間	IELTS 4.0 TOEIC 600 フィリターレベル301	4マンツーマン 3スモールグループ 1ビッググループ
	特定の産業で扱う単語やビジネス英語を学びたい学生を対象とし、ベーシック、アドバンス、フォーカスインダストリー、そしてメディカルから選択ができる。	4 週間	IELTS 5.0 TOEIC 600 フィリターレベル301+	4マンツーマン 4スモールグループ
		2 週間	フィリターレベル201+	4マンツーマン 3スモールグループ 1ビッググループ
		4~8 週間	フィリターレベル201+	5マンツーマン 3スモールグループ 1ビッググループ

A certificate and/or additional transcript of records will be awarded by Philinter Education Center to students who are enrolled on the courses provided above.

ESL Juniors

Learning English at an Early Age

Features

1. 1人1人に合わせたクラス

英語レベルや年齢に合わせて、適切な教科書や資料を提供します。全てのクラスは講師陣によって考えられた週単位の授業計画の沿って進行します。

2. 個人管理

講師陣によってスコアや学習の進捗が毎日更新されます。

3. アカデミックコンサルテーション

コーディネーターと保護者によってジュニアESLコース受講の生徒の結果等をもとに毎週評価とカウンセリングを行います。これにより、学習者の弱みを解決し、英語力を最大限に引き延ばすことに繋がります。

Overview

ジュニアコースESLコースは、若い世代の基礎的英語コミュニケーション向上のために作られました。質の高い講師、効果の高い教材、ニーズに合わせたアクティビティを提供しています。多国籍な環境で、教室で習ったことの実践をします。ジュニア専門の先生がしっかり英語を教えてください。



コース期間	期間：1~24週間 入学日：毎週月曜日	
コース受講条件	7~15歳	
1 ON 1 クラス (1日4クラス)	リーディング 文法 スピーキング ライティング	
スモールグループクラス 1: 2~8人(1日3クラス)	ボキャブラリー&ディスカッション リスニング&ディクテーション	発音矯正
ビッググループクラス 1: 15~30人(1日1クラス)	スクールアクティビティ	

STUDENT REVIEW



こんにちは。私の名前はジェシカです。初めての海外留学は、フィリピンでの留学。本当に楽しむことができました。フィリピンでできた沢山の友達は、私を新しい私へと成長させてくれました。

By: Student Jessica
(Ly Hoang Khanh Ha) Vietnamese

STUDENT REVIEW



こんにちは。私はフィリスです。英語力を高める為に韓国からフィリピンへ来ました。6週間、英語を勉強しましたが、特に発音・文法が伸びたと感じました。

By: Student Phillis
(Yun Anisol) Korean

ESL General

"Everybody's Choice"

Features

1. 効果的なカリキュラム

1ON1クラスやグループクラスを通して英語を最大限に成長させることを目的として設計されたコース。全てのクラスが生徒の持っている英語能力をより高度なものにできるように構築されており、偏りなく英語能力を向上することを可能とする。

2. 柔軟に対応可能なスケジュール

生徒のスケジュールはしっかりと管理されています。だからこそ、生徒1人1人に合ったクラスを受講することが可能です。バランス良く授業を受けつつも、自分のフォーカスしたい分野の能力を向上するのにとても役に立ちます。General ESLコースを通して受講者の成長を確実にものにするためにもスケジュール管理に関して手を抜きません。

3. 英語力の徹底したモニタリング

生徒の英語能力向上には、生徒に近い位置で観察することが不可欠です。週間、月間のモニタリングが生徒の勉強をよりサポートします。月1度の生徒と先生によるコンサルテーションにより今のレベルに合ったそして生徒の思いに沿ったクラス創りを可能にします。

コース期間	期間：1~24週間 入学日：毎週月曜日			
コース受講条件	なし	推奨年齢：16歳以上		
1 ON 1 クラス (1日4クラス)	リーディング&ボキャブラリー ライティング&グラマー	リスニング&スピーキング 発音		
スモールグループクラス 1: 2~8人(1日3クラス)	スピーキングの為にボキャブラリー 会話の為にスピーキング	発音矯正(BAT/ AAT) 文法	Interactive Listening マルチメディア	
ビッググループクラス 1: 15~30人(1日1クラス)	パターンイングリッシュ 基礎ボキャブラリー	プレミアムイングリッシュ 応用ボキャブラリー	IPA読解 リスニング/スピーキング	ニュース&トレンド (CNN, BBC, TED Talk)

STUDENT REVIEW



ジャアです。タイから来ました。Generalコースでは、私の日常を「英語で伝える」時間がありました。日々成長する英語力を用いて自信をもってコミュニケーションをとることができたので、フィリピンでの経験は価値のある素晴らしいものだ、と私は思います。

By: Student Jaa (Waridtha Borihankijanan) Thai

Overview

このコースは英語を学ぶ上において必要なベースを築き上げるのに最適なコースです。英語を話す上で必要なSpeaking, Listening, Reading, Writing, Grammar, Vocabularyそして発音までしっかりと学習し、次に繋がる英語を身につけることを可能とします。



STUDENT REVIEW



こんにちは。スペインからきたアルバーノです。Generalコースでの授業は、私の英語力をより洗練されたものにしてくれました。フィリピンではとても楽しく英語を伸ばすことができました。

By: Student Alvaro
(Alvaro Ruez Garrido) Spanish



このコースは1~3週間の短期間専用につくられたコースです。スピーキングと発音のトレーニングを授業で積むことにより短期間でも効果を発揮できます。IPSコースの姉妹コースとなっており継続して他のコースを受講可能となりました。また、選択科目でビジネスコースを取れるのも魅力です。



Features

1. 発音とスピーキングに特化

授業の70%が英語を流暢に喋ることを目標とし、限られた時間の中でも効果的にSpeaking力を育てていきます。まず正確さよりも英語に慣れる事から始めていきます。

2. 個別チェックと即座のFeedback

このコースの要となるPCC「Performance Criteria Checklist (パフォーマンス評価基準リスト)」を元に生徒の成長を決め細やかにモニターします。このリストによって生徒が各レッスンを理解し英語をマスターしているかを明確にします。

3. Quick, Useful and Effective

ePSコースは生徒のスピーキングのニーズに沿って構成されています。学習者がしっかりと英語を吸収し自然にそして何よりも自信を持って喋れるようになることを可能にします。

コース期間 期間：1~3週間
入学日：毎週月曜日

コース受講条件 なし
推奨年齢：16歳以上

1 ON 1 クラス (1日7クラス) Spoken Production 1 Spoken Interaction 1 Spoken Production 2 Spoken Interaction 2 Interactive Listening Interactive Reading 選択科目：ライティング、文法、ビジネス科目

スモールグループクラス 1:2~8人(1日3クラス) 発音矯正(BAT/AAT) 会話のためのスピーキング パワーマルチメディアリスニング ビジネスレポート プレゼンテーション

STUDENT REVIEW



こんにちは！ベトナムから来たヘンリーです。EPSコースの先生が、私の英語学習の旅をガイドしてくれたことに感謝しています。今では自信をもって英語でのコミュニケーションを図ることができますし、私が話していることが理解されていると実感できています。

By: Student Henry (Tran Quoc Huy) Vietnamese



こんにちは、マオと申します。EPSコースでは、生徒が会話をする時間が多いので、先生や他の国からきた生徒と交流をするチャンスが多く、フィリントアの優れた点だと感じました。交流(会話の練習)を通じて英語力の向上を感じましたし、最後にはより楽しみながら参加することができました。

By: Student Mao (Urakawa Mao) Japanese

STUDENT REVIEW



IPSコースはスピーキングに特化して作られたフィリントアオリジナルのコース。正確にそして流暢に英語を喋ることを目的としており、日常的な会話のみの留まらず、様々なシチュエーションにも対応できる英語力を身につけられるように設計されている。



Features

1. 流暢に喋るための秘策

IPSコース受講者は、英語を流暢に喋るためのテクニックをコースを通して学ぶことができます。どのように喋るか、喋る前にどう考えればよいか。そういったプロセスを復習や先生からのFeedbackを通して確実にクリアしていけるように設計されています。

2. スピーキング特化型

全ての授業の60%が学生のスピーキングで成り立っています。会話の中で生まれるアウトプットと、自身の主張を英語にするという2つのアウトプットを中心に授業は進んでいきます。

3. マンツーマン×IPSにしか出来ない技法

IPSの教科書は「Speaking上達」のためだけにフィリントアで作られた特別な教科書です。Speakingに必要な語彙力やリスニング力だけでなく即アウトプットによる英語脳創造の全てが含まれています。話した内容の間違いをすぐに正してくれるので自分の間違いに瞬時に気付く能力も身につけることを可能にします。

コース期間 期間：1~12週間
入学日：毎週月曜日

1 ON 1 クラス (1日5クラス) Mandatory Read & Talk (語彙力強化) Speak Right (文法力強化) Listen & Chat (リスニング力強化) Spoken English (スピーキング力強化) Express yourself

スモールグループクラス 1:2~8人(1日2クラス) Mandatory マルチメディア 発音矯正1 (Advanced Accent Training) 発音矯正2 (Basic Accent Training)

ビッググループクラス 1:15~30人(1日2クラス) プレミアムイングリッシュ 補強応用ポキャブラリー ニュース&トレンド 応用リスニング/スピーキング 基礎リスニング/スピーキング パターンイングリッシュ

STUDENT REVIEW



こんにちは、韓国人のアレックスです。短期間でしたが、僕の英語、特にスピーキングに関してはIPSコースによって格段に成長しました。ここで勉強したこと、経験はかけがえの無い財産となりました。

By: Student Alex (Kim Jungyun) Korean



こんにちは、私は台湾から来たStevenと申します。フィリントアではIPSコースで勉強しながらいい時間を過ごしました。沢山教えていただき、友達と忘れられない思い出も作りました。優れた環境で勉強ができたフィリントアには感謝しております！

By: Student Steven (Chuang Cheng Hsien) Taiwanese

STUDENT REVIEW

TOEIC Learning One Step Ahead

Features

1. TSAF (TOEIC Score Assurance Framework)

このシステムを用いることで効率的に生徒のパフォーマンスと学習過程をモニターし、1日目から最終日までの授業内容をより円滑なものにします。

2. TOEICライティングとスピーキングを導入

新しく導入されたTOEICライティングとスピーキングの授業を開始。点数UPを目的とするのはもちろんのこと、このコースを通して英語でのコミュニケーションスキルの上達や仕事で必要となる英語力を養えるように設計されている。

3. 実際のテスト前の練習を無限大に

練習は実際のテストを完璧なものにします。このコースを通して毎週ある模擬テストを受け、そのレビューを繰り返します。地道ではありますが確実に生徒さんは自分の点数と向き合うことができます。

Overview



TOEICの試験対策をしたい学生、TOEICのスコアを確実に向上させたい学生のための試験対策コース。



IELTS Going beyond your needs

Features

1. ISAF (IELTS Score Assurance Framework)

“普通”という枠に囚われない構成で作られているフィリッダー独自のISAFシステム。これにより生徒の達成したいゴールやターゲットを効率的そして効果的に捕らえることができます。そして、生徒の成長過程は細かに分析され、即座に反映されます。現実的な目標を毎週設定することにより、確実な成長へとつなげます。

2. プレミアムなIELTSの授業

クラスはIELTSの基本的試験対策からアドバンス英語まで幅広いです。コース修了時には実際のIELTS試験に挑める万全の状態となることを可能にします。

3. 豊富な練習を得て最終目標達成へ

パーフェクトを達成するためにはどんな事柄においても練習は欠かせません。フィリッダーで用いている全てのIELTS教材は以前にIELTSの公式な試験監督であった講師指導の下作成された、独自の教科書です。ケンブリッジ大学や過去の問題集からなる模擬テストも生徒の成長を手助けする鍵となります。

Overview



進学、移住、海外就職、または自身の英語力向上などに必要な目標点数を達成するためのIELTS試験対策コース。



TOEIC Foundation TOEIC PRO TOEIC SPEAKING & WRITING TOEIC PRO GUARANTEE

コース期間	期間：4~12週間 入學日：毎週月曜日	期間：4~12週間 入學日：毎週月曜日	期間：4~8週間 入學日：毎週月曜日	期間：12週間のみ 入學日：毎週月曜日		
コース受講条件 (Initial Grade Requirement)	TOEIC 255-300 フィリッダー レベル 201	TOEIC 301-400 フィリッダー レベル 201+	TOEIC 405-500 フィリッダー レベル 301	For 600 UP	For 700 UP	For 800 UP
1 ON 1 クラス (1日4クラス)	TOEIC Listening, TOEIC Vocabulary, TOEIC Grammar, TOEIC Reading	TOEIC Listening 1 and 2 TOEIC Reading 1 and 2 Elective Additional Class: TOEIC Speaking TOEIC Writing	TOEIC Speaking 1 and 2 TOEIC Writing 1 and 2	TOEIC Listening 1 and 2 TOEIC Reading 1 and 2		
スモールグループクラス 1:2~8人(1日2クラス)	Speaking/Discussion, Listening, Writing 模擬テスト (週1回)	TOEIC Integrated 1 & 2 模擬テスト (水曜日に1回, 毎週土曜日)	Pronunciation Grammar 模擬テスト (毎月1回)	TOEIC Integrated 1 & 2 模擬テスト (水曜日に1回, 毎週土曜日)		
ビッググループクラス 1:15-30 ppl 人(1日2クラス)	Up to 201 Classes	301+ and above Classes	Supplemental Vocabulary Listening	301+ and above Classes		

IELTS Foundation IELTS PRO IELTS PRO GUARANTEE

コース期間	期間：4~8週間 入學日：毎週月曜日	期間：4~12週間 入學日：毎週月曜日	期間：12週間のみ 入學日：毎週月曜日		
コース受講条件 (Initial Grade Requirement)	IELTS 3.0 フィリッダー レベル 201+	IELTS 4.0 フィリッダー レベル 301	For 5.5	For 6.0	For 7.0
1 ON 1 クラス (1日4クラス)	IELTS Listening IELTS Reading IELTS Writing IELTS Speaking	IELTS Writing Task 1 IELTS Writing Task 2 IELTS Speaking 1 Elective Class: Vocabulary, Grammar, Pronunciation, Speaking	IELTS Writing Task 1 IELTS Writing Task 2 IELTS Speaking 1 Elective Class: Vocabulary, Grammar, Pronunciation, Speaking	IELTS Writing Task 1 IELTS Writing Task 2 IELTS Speaking 1 Elective Class: Vocabulary, Grammar, Pronunciation, Speaking	IELTS Writing Task 1 IELTS Writing Task 2 IELTS Speaking 1 Elective Class: Vocabulary, Grammar, Pronunciation, Speaking
スモールグループクラス 1:2~8人 (Foundation: 1日2クラス) 1:2~8人 (Pro&Guarantee: 1日4クラス)	IELTS Grammar IELTS Vocabulary IELTS Mock Test (月1回)	IELTS Reading 1& IELTS Reading 2 IELTS Listening, IELTS Review IELTS Mock Test (毎週土曜日)	IELTS Reading 1& IELTS Reading 2 IELTS Listening, IELTS Review IELTS Mock Test (毎週土曜日)		
ビッググループクラス 1:15~30人(1日2クラス)	リスニング&スピーキング ニュース&トレンド (CNN, BBC, TED Talk)	基礎ボキャブラリー 応用ボキャブラリー	パターンイングリッシュ パターンイングリッシュ	(Elementary to Intermediate) (Intermediate to Advanced)	

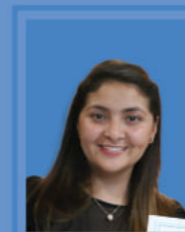
STUDENT REVIEW



こんにちは、私は台湾から来たChienと申します。TOEICの高得点や英語上達のためにフィリッダーに来ました。TOEICの先生たちに感謝しています。優しくフレンドリーに教えてくれました。もしまた機会があれば必ずフィリッダーに来たいと思っています。

By: Student Chien (Hsu Wan Chien) Taiwanese

STUDENT REVIEW



こんにちは、私はコロンビアからきたAngieと申します。TOEICの高得点や英語上達のためにフィリッダーに来ました。フィリッダーでの経験は自分に自信を付けてくれました。人生の旅の一部になってくれたフィリッダーに感謝し、全ての瞬間が貴重な時間でした。

By: Student Angie Lorena Cruz Vanegas Colombian

STUDENT REVIEW



こんにちは、私は中国からきたWan Wanと申します。普段英語の原書を読むのが好きですがIELTSコースで更にいい読書家になりました。またフィリッダーで沢山のいい経験ができたと思います。フィリッダーで勉強したのは人生最高の思い出になったと思います。

By: Student Wan wan (Zhang Wan) Chinese

STUDENT REVIEW



こんにちは、私はベトナムから来た14歳のSelenaと申します。IELTSコースで試験に関する沢山の知識を得ることから多様な人々と話すことができました。フィリッダーでの経験は単純にいい経験ではなくて完璧だと思います！

By: Student Selena (Nguyen Tran Hieu Ngan) Vietnamese

OTHER COURSES OFFERED

FOCUS STUDY INDUSTRY

CLASS STRUCTURES



コース期間 2週間
入学日：毎週月曜日



コース期間 4週間 - 8週間
入学日：毎週月曜日

10N1クラス

選択ボキャブラリークラス1
(Industry of Choice)

選択ボキャブラリークラス2
(Industry of Choice)

ライティング: 文書作成

選択科目 (1コマ選択可能)
・レジュメ、インタビュー
・会議進行と交渉
・電話意対応

10N1クラス

メディカルボキャブラリー
(専門基礎)

メディカルボキャブラリー
(保険医療)

メディカルボキャブラリー
(保険医療)

ジェネラルコースの中から2コマ

スモールグループクラス

Listening / Grammar:
リスニング・文法 (選択)

Speaking / Listening:
スピーキング・リスニング (選択)

Reading / Writing:
リサーチ&レポート

スモールグループクラス

Listening / Vocabulary:
メディカルボキャブラリー

Speaking / Listening:
スピーキング・リスニング (選択)

Writing / Speaking:
リサーチ&レポート

ビッググループクラス

プレミアムイングリッシュ
ボキャブラリークラス

ビッググループクラス

プレミアムイングリッシュ
ボキャブラリークラス



BUSINESS COURSE

ADDITIONAL INFORMATION

ベーシックビジネスコース

- ・ 仕事場で必要となるビジネス英語と共に基礎も伸ばしたい方
- ・ 日常会話が出来るレベルの方 (フィリターレベル201+) におススメのコース

アドバンスビジネスコース

- ・ 既に働いている経験があり、ビジネス英語をより応用的に学びたい方
- ・ 応用的な単語を使えるレベルの方 (フィリターレベル301) におススメのコース

プレミアビジネスコース

- ・ 高度な英語レベルをすでに習得しており、一般的なビジネスの更にも上を英語で学びたい方
- ・ 応用的な単語を用いて英語をスムーズに話せる方 (フィリターレベル301+以上) におススメのコース

フォーカスインダストリー ビジネスコース

- ・ 短期で集中してビジネス英語を学びたい方
- ・ ビジネス英語に触れてみたい方
- ・ 日常会話が出来るレベルの方 (フィリターレベル201+) におススメのコースです。

メディカルビジネスコース

- ・ 仕事場で必要となるビジネス英語と共に基礎も伸ばしたい方
- ・ 医療分野における英語を話せるようになりたい方
- ・ 日常会話が出来るレベルの方 (フィリターレベル201+) におススメのコースです。

PRONUNCIATION CLASSES

OVERVIEW

フィリピンには英語の発音を育てる専門の先生達があります。発音は英語を学ぶ上で基礎となり、そして大事な要素となります。母音や子音の違い、Wordをつなげて話す方法やどこにイントネーションをつければ良いかを学ぶことでより流暢な英語を話す事が可能となります。そして受講者の成長を細かくモニターし、成長を手助けします。更に、発音に関する成績証明書も発行し生徒の成長を明確なものとしします。



SATURDAY ELECTIVE CLASS

Every Saturday

(Except a day after English Day)
10:00 AM ~ 12:00 NN



土曜日には無料のクラスを開講しています。先生と共に特にOUT PUTを中心とした勉強をすることができます。Speakingを中心に英語を使用する幅を更に広げることを可能とします。

CLASS DESCRIPTION	IPA International Phonetic Alphabet (Multilingual Class)	BAT Basic Accent Training (Monolingual Class)	AAT Advanced Accent Training (Multilingual Class)
期間	3週間	3週間	3/6週間
授業タイプ	ビッググループクラス	スモールグループクラス	スモールグループクラス
受講条件	全ての生徒が対象	シンプルな文章を読める生徒 IPAチャートを理解できる生徒	基本的な英語を話せる生徒 発音テストに合格した生徒
目的	IPAチャートの習得と理解 英語使用時の口の使い方の習得	子音と母音の発音の上達 リスニング力の向上 全体的な発音構造の理解 流暢な口語の上達	英語の歌を歌えるようになる 流暢に喋れるようになる 単語と単語を繋げて話せるようになる スピーチ力の向上 英語力の自信構築
コンテンツ	IPAチャート基礎 子音と母音 (44音) 発音練習	IPAの復習 アーティキュレーションの特訓 子音と母音のマスター 実際の会話構成 (リスニングの向上)	アメリカ英語T, L, R 強調パターン リダクション
アクティビティ	発音テクニックの学習 発音記号の読解	発音ドリル 発音比較ドリル ロールプレイ 双方向スピーキングアクティビティ	語間省略法 アメリカンイントネーション イントネーションパターン
評価	リスニング スピーキング トランスクリプション	筆記 発音テスト リスニング	発音テスト リスニング

EVENING CLASS

Evening

Monday to Thursday
6:30 PM ~ 7:30 PM



放課後クラスでは、効果的にそして双方向的に授業を展開しており、生徒のニーズに合わせたクラスを受講可能です。演習と練習の経験をつむことにより、より英語の使い手になることを目指します。

VOLUNTEER PROGRAM



ZUMBA



JUNIOR OUTDOOR ACTIVITY



ENGLISH DAY MONTHLY THEME



PHILINTER

ACTIVITIES AND PROGRAMS

Rules and Regulations

1. Conditions of Enrollment

- 1.1 The registration fee will not be refunded after the confirmatin of enrollment.
- 1.2 Students shall book and air ticket and study insurance through their agents after enrollment.
- 1.3 Fees (Tuition and Accommodation) have to be paid 3 weeks before the start of the course. A Letter of Acceptance (LOA) will be issued after payment. Fees of a course less than 4 weeks will be applied to the new percentage system under the following:
 - 1 week: 40% of tuition and accommodation fee for 4 weeks
 - 2 weeks: 65% of tuition and accommodation fee for 4 weeks
 - 3 weeks: 85% of tuition and accommodation fee for 4 weeks
- 1.4 Students must leave the school on the agreed date. The course shall commence and end on the dates indicated in the signed school application form.
- 1.5 Dual course enrollment (e.g. General ESL 8 weeks + IELTS 8 weeks) or changing of room type (e.g. Triple room -> Double room) can be applied when students arrive at the school, and a prior consultation must be done with the Manager.
- 1.6 Students applying for IELTS, TOEIC and Business must satisfy the entry level requirements of those courses.
- 1.7 Junior students applying for Junior ESL course need to study with his/her parent or guardian.
- 1.8 We are not allowed to delegate his/her parent or guardian's classes to the Junior student.
- 1.9 Students with a class attendance below 90% cannot get his/her certificate upon completion of the course.
- 1.10 Students who are expelled from the school (Monday to Friday on working hours) of their stay will be given a 70% refund of the total tuition fee and sick accommodation fee of the remaining weeks.
- 1.11 Students must agree and comply with the school's terms and conditions, policies, rules and regulations before the enrollment.

2. Releasing of Certificates

Some students take the specific course and cannot complete the number of weeks required and/or fail to meet all the requirements, such as attendance, or the student/s has/have to leave early and so on. The following are some of the policies agreed by the Managers and the Course Coordinators as to what kind of certificates shall be given to students:

- | | |
|---------------------------------|--|
| A. Certificate of Completion | - completed all the given requirements and tasks
- Attendance is 90% and above |
| B. Certificate of Participation | - failed to meet the minimum requirements of the course
- But, attendance is equivalent to 90% and above. |

No Certificates shall be issued to the student if he/she gets an attendance below 90%.

3 - Course Extension Policy and Procedure

Students who require an extension must consult with the Manager at least 4 weeks before their last day of school. Tuition fees for the extension should be paid 2 weeks before the first day of the new classes.

6. Rules & Regulations

- 6.1 Students are strictly prohibited from bringing alcohol and hazardous items like explosives, flammable gasses and/or liquids, firearms, knives, weapons of any sort (An inspection of your personal belongings at the main gate will be done).
- 6.2 Theft, vandalism, acts of violence and assault are forbidden. Unauthorized entry into the school building after regular class hours is forbidden (the school building is closed at 6:00 pm).
- 6.3 Students must comply with the Dress Code policy and ID cards must be worn at all times inside the school building.
- 6.4 Dress Code: wear appropriate clothing in class (no short pants, mini-skirts, tank tops and so on).
- 6.5 Personal hygiene is important. Be conscious of sweat and halitosis (bad breath).
- 6.6 Students shall not be allowed use their cell phones during class. It must be turned off or put into a silent mode during a regular class.
- 6.7 Students shall use the title "Teacher" before the name of their teacher and act with a proper classroom etiquette as well as follow the instructions of the teachers in class.
- 6.8 Respect for other cultures is important so avoid sensitive topics that may create an uncomfortable atmosphere (e.g. religion, politics, wars and so on).
- 6.9 Do not dominate the class, give other students time to talk and refrain from giving insulting remarks on the opinions of others.
- 6.10 Guests are not allowed to enter the campus (Permission is needed from the Manager if a student has any visitors).
- 6.11 If you lose your room key, please notify the office (penalty: 1,000 pesos).
- 6.12 Bringing out dishes or spoons from dining area is strictly prohibited (penalty: 500 pesos)
- 6.13 Students should come to the office to change classes and/or teachers, fill-in the Class Change Form with his buddy teacher and submit it to a member of the academic department in-charge of the scheduling. Once done, students should reconfirm the changes.
- 6.14 If students are absent in any class for more than twice a week without a permission, that class will be deleted and that student cannot take that class for 1 week.
- 6.15 Students must always be punctual. If students come to class 10 minutes after the time, the 1on1 class is automatically canceled, and the student is marked absent. For group classes the late student cannot enter the class.
- 6.16 There is a designated smoking area in the school campus, students are strictly prohibited from smoking inside the school or dormitory room.
- 6.17 Students are not allowed to move furnishings or interfere with the electrical network or any other installations in the room.
- 6.18 Students shall stay in their assigned rooms. They shall not change nor move to another room without permission.
- 6.19 Students shall buy daily necessities such as tissues, soap, toothbrush, etc.
- 6.20 Students are prohibited from entering the rooms of the opposite sex.

4. Expulsion

The following violations once committed are for the EXPULSION WITHOUT any refund: (Monday to Friday on working hours) of their study period. Otherwise, it will no longer be refundable.

- 4.1 Serious insubordination or willful disobedience towards any School Repre(Monday to Friday
- 4.1 on working hours) of study, one week worth of tuition fee will be deducted from the refund. Students
- 4.1 will start their new course on the following week given that all refunds & payments have been settled.
- 4.4 Going out without proper permission after the curfew time.
- 4.5 Spreading rumors and derogatory remarks in any social media.
- 4.6 Defamation of the school and/or any Management's representatives.
- 4.7 Entering the opposite gender's dormitory rooms.
- 4.8 Failure to report to authorized personnel any damages of the school properties. (Fine equivalent to the property's cost/repair expenses shall be charged to the student as a penalty.
- 4.9 Having romantic relationships with a teacher. (The teacher will also be expelled.)
- 4.10 Using narcotic drugs and psychotropic substances; drinking alcohol inside the school premises.
- 4.11 Engaging in prostitution.
- 4.12 And other similar cases based on the school rules and regulations.
- 4.13 If any students disclose that he/she gets a discount from the agency during his/her study, the student will be expelled from the school without any refund. The information must be KEPT CONFIDENTIAL.
- 4.14 Students should NOT offer or introduce job opportunities to teachers; once caught; the students will be expelled from the school without refund and have is/her certificate revoked.

5. Warning

Students caught committing the following offenses three times will be expelled:

- 5.1 Curfew violation
- 5.2 Bringing of guests inside the school and dormitory without permission
- 5.3 Unauthorized possession and/or use of school keys to open restricted areas
- 5.4 Attempting to bring alcohol in the school
- 5.5 Smoking inside the room or any other place, except the designated smoking area
- 5.6 Making excessive and unreasonable noise after 10:00 pm. (Be respectful of your fellow students.)
- 5.7 And other similar causes, based on the school rules & regulations

- 6.21 The room does not have an individual safety deposit box. Students must safeguard their personal belongings.
- 6.22 Students shall not make excessive and unreasonable noise between 10:00 pm and 7:00 am, especially near the dormitory, smoking & swimming pool areas.
- 6.23 Students are not allowed to have food delivery service in order to create an academic atmosphere and to keep the environment always clean.
- 6.24 The deadline for dormitory check-out is 1:00 pm on last Saturday of the study period.
- 6.25 Students shall not be allowed to go out during regular class hours (8:00 am to 5:00 pm). But if the student needs to go out for personal reasons (such as go to the bank or post office), the student can go out, provided that a Gate Pass must be filled -in and signed by an office manager. When the student goes out, the student should also fill in the logbook (Entry & Exit Record) at the main gate. Before leaving, deposit your ID and key to gate guard. The student must not record the names of other students in the logbook (Those caught doing this will be given a warning or will be expelled).
- 6.26 Students shall keep the Curfew Regulation (curfew time: Sunday - Thursday 10 pm, Saturday, Friday and the Eve of public holidays 12:00am).
- 6.27 Students are allowed to stay out from Friday to Sunday and a night before a holiday because there are no classes the next day, but students should submit to the office a Travel Stay-Out Form and Safety Precaution Agreement up to 2:00 pm on Friday. Students must fill out both forms at the same time. If students come back to school between curfew time (10:00 pm - 6:00 am or 12:00 am - 6:00 am), students violate the curfew regulation.
- 6.28 Generally, students are not permitted to stay out on weekdays. However, if family comes to visit, students can get a special document after consulting with the Manager.
- 6.29 Students shall follow swimming pool regulation:
- 6.30 Time of usage: 6:30 pm - 9:00 pm (Monday - Friday), 1:00 pm - 9:00 pm (Saturday), 8:00 am - 9:00 pm (Sunday / Holidays)
- 6.31 Students should take a shower, wear a swimsuit and a cap before using the pool.
- 6.32 Students are not allowed to dive or do any dangerous stunts

7. Refund Policy

Any student who wishes to obtain a refund should fill out the Refund Request Form from the Manager. After the full payment, the student decides to change or to cancel the course, it must be decided within a week, otherwise it will no longer be refundable. The refund will be given back to the agency or the student within 30 days after applying for the refund. Below is the information of different refund system before the student's course starts:

Before the student's course start:

- 3 weeks before departure: 100% except registration fee
- 2 weeks before departure: Registration fee, 1 week tuition and 1 week accommodation fee is deducted.
- 1 week before departure: Registration fee, 2 week tuition 2 week and accommodation fee is deducted.
- Enrollment of less than 4 weeks: Registration fee and 30% of total payment is deducted.
- If a student cancels the study after the full payment is made, refund will be given but the bank transfer fee will be the student's responsibility.

Students who are enrolled in Philinter are entitled to a refund once they cancel their study. All refund will be subject to the rules and regulations of the institution provided below.

After the student's course start:

1. Students who opted to reduce/cancel their study period within the first week (Monday to Friday on working hours) of their stay will be given a 70% refund of the total tuition fee and accommodation fee of the remaining weeks.
2. Students who decided to reduce/cancel their study period on the following weeks after the first week (Monday to Friday) will be subjected to the refund policies of the school where:
 - a) For a remaining period of four (4) weeks and above, 50% of the accommodation fee only of the remaining weeks will be refunded to the student.
 - b) For a remaining period of less than four (4) weeks, no refund will be given to the student at all.
 - c) Short term of study for 1-4 weeks is not refundable even if students request a refund in the first week.

Cancellation of course extension refund

1. Students who want to cancel their extension of study period, 3 weeks before the class start will be given a 100% refund of total tuition fee and accommodation fee.
2. Students who want to cancel their extension of study period, 2 weeks before the class start will be given a 70% refund of total tuition fee and accommodation fee of the remaining weeks.
3. Students who want to cancel their extension of study period, 1 week before the class start will be given a 50% refund of total tuition fee and accommodation fee of the remaining weeks.
4. Students who want to cancel their extension of study period on the first week of stay, will be given a 30% refund of accommodation fee of the remaining weeks only. The short-term extension of study period (less than 4 weeks) students are not applicable, even if they requested on their first week of study.

10. Changing of Course

There are times when students become interested in the special courses and would like to enroll themselves in it. Though they are allowed to change, the Coordinators and the Managers agreed to regulate the number of students and the number of times that a student can change a course.

1) No Refund Policy

Once the student changes his/her course and did not finish it, the student will not receive any form of refund for the remaining weeks that he/she has not taken. This particularly applies when a student changes from a course cheaper than his/her previous course. (Downgrade)

2) No Bouncing Back Policy

Once the student decides to change course, he/she cannot go back anymore to his/her previous course, most especially if the student has not completed all the requirements for the said course.

3) Customization of Classes

A student cannot customize their classes without the consent of the Coordinator. The Coordinator must ensure that the customization is in the best interest of the student's academic goals and the department. Additionally, it must be determined if the customization would still allow the student to meet all the course requirements in order to earn a Certificate of Completion.

If permitted, the student can diminish the value of the course WITHOUT refund. However, the student will have to pay the appropriate fees if he/she wishes to increase the value of the course.

(E.g. if a student wanted to take more SGC than 1:1 classes, the student is allowed to do so but without refund. However, if the student wanted to take more 1:1 classes, more than what is required, the student has to pay the appropriate fees.)

4) Processing Fee

Students may change their course, but once they change over and over again, they are charged a processing fee as follows:

- 1st Change / free of charge
- 2nd Change / Php 800
- 3rd Change / Php 1,600
- 4th Change / Php 2,400

The student shall be charged with an incremental fee once he/she changes course the second time and up. The fees are only applicable to students who have not completed their course and opted to transfer to a new course.

8. Downgrading/ Upgrading Course

1. Students who wish to downgrade their course should decide within the first week (Monday to Friday on working hours) of their study period. Otherwise, it will no longer be refundable.
2. Once the student finally decided to change their course within the first week (Monday to Friday on working hours) of study, one week worth of tuition fee will be deducted from the refund. Students will start their new course on the following week given that all refunds & payments have been settled.
3. Though students are allowed to downgrade their course on the succeeding weeks, no refund will still be given to the student.
4. If a student wants to change course higher than the price of his/her original course, the student will be subjected to the availability of the slots of the preferred course. The student will also have to pay the amount of that given course.

9. Attendance Policy

Students are given limitations as to the number of allowable times that they can be absent from their classes. Students are expected to follow the guidelines strictly. Strict implementation of Philinter's Attendance Policy shall be adhered at all times.

1. General Rules

- 1) Students who will be absent from their class twice (2x) in a week (successive or with gaps) WITHOUT ANY VALID REASONS will be removed from the class for one (1) week. In like manner, students who will be absent from their class more than 10 times for 4 weeks without any valid reasons will be removed from the class for 4 weeks and given the 1st warning. The absence will be considered valid due to one or more of the following reasons:
 - Health reasons with the doctor's advice
 - Immigration reasons
 - Other reasons as approved by the Management

- 2) Students who got an attendance of below 90% will not only be denied of his/her certificate but will also be removed from his/her 1:1 classes.

2. Guaranteed Courses

- 1) Students who are taking guaranteed courses like IELTS and TOEIC are required to get an attendance of 96% both in their regular classes and their mandatory self-study classes at night.
- 2) Night duty managers are required to check the student's attendance during their mandatory self-study classes.
- 3) Students are only allowed to do self-study classes in the Study Hall.
- 4) If the student will not be able to get the 96% minimum attendance requirements, he/she will be immediately removed from the guaranteed course.

11. General Information

1. All school promotions shall be counted as a deduction and cannot be included as part of the refund for the student.
2. In case of death in the immediate family such as parents, siblings, spouse or child 60% of the tuition fee and accommodation fee can be claimed as refund on the remaining term. However a death certificate or any medical document must be presented as a proof before the refund will be released. No proof, no refund.
3. Whether the student is delayed or does not show up on the designated date of arrival, no refund will be given to the student at all.
4. Students who are expelled and who violated the school rules and regulations will not be given any refund.
5. Students who want to make changes on their study period or changes on their courses shall inform the office during working hours only from Mondays to Fridays from 8:00 AM to 5:00 PM except Weekends and Holidays. This shall be strictly followed at all times.
6. Official holidays in the Philippines are considered to be a "No Class" day for students and shall therefore give them time to relax. Although, there may be times when Philinter will conduct Special Classes to students depending on the longevity of the holidays. In this case, students will be updated from time to time for special announcements. In addition, these holidays shall be considered to be part of the payment for the entire study period and students will not be given any refund on these days.
7. All refunds will be computed accordingly and an invoice will be issued to students to give them a breakdown of the total amount that they need to settle.

Exemptions and Rights

1. Philinter cannot be held responsible in cases of natural disasters, war, unexpected events, airline delays or cancellations and so on.
2. Philinter shall not be held responsible regarding accidents happening outside the school premise due to circumstances beyond Philinter's reasonable control such as any loss of life, accidents, diseases, loss or damage of property and so on.
3. Students can only be compensated by claiming from their insurance company and its policy.
4. Classes are held from Monday to Friday, 5 Days a week.
5. Philinter has the right to change the courses and its commencement dates; tuition fees as a result of changes in exchange rates, changes in government laws, or other reasons beyond our control.
6. Students who show no interest in studying through non-attendance and curfew violation, will be cautioned and finally expelled if there is no change in behavior.
7. Any severe damage done to the reputation of the school will result to immediate expulsion. Compensation cannot be claimed by the student.
8. Philinter has the right to inform the student's home and agent before and after expulsion of the student. For more information, please check our website at www.philinter.com (Terms and Conditions). You should understand and consent to the school rules and refund regulations.

PHILINTER

EDUCATION CENTER

SINCE 2003



Ceniza St., Mustang, Pusok, Lapu-Lapu
City, Cebu, Philippines 6 0 1 5



www.facebook.com/PhilinterEducation/



+63-32-340-7453



info@philinter.org



www.philinter.com

The date of Publication: January 2019

Copyright ©2019 PHILINTER EDUCATION CENTER